

holmen dirt



INDHOLDSFORTEGNELSE

Side 1	Forside
Side 2	Indholdsfortegnelse
Side 3	Beskrivelse af projektet/anlægget og sporten
Side 4	Foreningens formål
Side 5	Foreningens aktiviteter
Side 6	Medlemmer
Side 7	Væsentligheden af banens placering
Side 8	Konsekvenser ved flytning af Holmen Dirt
Side 9	Samarbejder med institutioner
Side 10	Socialt ansvar
Side 11	Oversigtskort (Tegning 1)
Side 12	Beskyttelseslinjen (Tegning 2)
Side 13	Banens tilstand 2001 (Tegning 3)
Side 14	Udgravninger (Tegning 4)
Side 15	Oversigt Containers/skurvogne
Side 16	Nordligt starttårn grundplan udsigt nord
Side 17	Nordligt starttårn udsigt syd
Side 18	Nordligt starttårn udsigt nord
Side 19	Pumptrack
Side 20	Skov linjer starttårn udsigt syd
Side 21	Skov linjer grundplan udsigt syd
Side 22	Skov linjer grundplan fremrykket udsigt syd
Side 23	Starttårn skov – nord til syd
Side 24	Starttårn skov – syd til nord
Side 25	Starttårn trick hop udsigt
Side 26	Udsyn 1
Side 27	Udsyn 2
Side 28	Udsyn 3
Side 29	Udsyn 4
Side 30	Indsyn 1
Side 31	Indsyn 2
Side 32	Indsyn 3
Side 33	Indsyn 4
Side 34	Indtegnning af baner / Visualisering af højder på anlæg
Side 35	Bonus billede

ANLÆGGET

Holmen Dirt er en forening der igennem 20 år på arsenaløen har dannet ramme for en særlig cykelteknisk sportsgren 'Dirt Jump' med hop bygget i primært primitive materialer som jord og træ. Banen er bygget og vedligeholdes af frivillige. Dette med en stærk tilslutning og som kan siges er gået i arv fra "generation" til "generation".

Denne form for cykelbane og sport er på verdensplan i kraftig vækst. Dog er den endnu først ved at blive anderkendt i landets kommuner, hvorfor netop Holmen Dirt nationalt er pionerer, samt den forening der er spejdet til, ved anlæggelse af nye baner i Danmark.

Holmen Dirt bør ikke forveksles, eller sidestilles, med baner som racebmx, da den understøtter og hjælper en bred genre indenfor cykling, såsom den eksplosivt voksende sportsgren mountainbike, hvilket ellers er svært at understøtte i en by som København. Med andre ord er Holmen Dirt med til at sikre teknik og færdigheder for det cykelglade folk.

SPORTEN

Dirt Jump gælder om at hoppe højt og holde sit 'flow' kørende. Dirt Jumps er højere og stejlere end hoppene på BMX og Pumptrack baner. De høje hop gør, at man kan hoppe højt, og øvede kørere kan tilmed lave tricks, mens de hænger i luften.

Dirt Jump kan dyrkes i alle aldre. Man kan både køre Dirt Jump på BMX, Hardtail og Mountainbikes.

Et Dirt Jump område skal minimum være 100x80 meter, men helst større end det. Jo større område, desto bedre. Det perfekte Dirt Jump område går ned af bakke.



FORENINGENS FORMÅL

- At skabe interesse for og udbrede kendskabet til Dirt Jump cykel sporten og kulturen bag sporten.
- At bringe kulturelt forskellige mennesker, der deler interesse for Dirt Jump, BMX og MTB sporten, sammen.
- At dygtiggøre og udfolde sine medlemmer på tværs af områder



- At skabe en aktiv, positiv og bæredygtig udvikling omkring Foreningens aktiviteter og dets arbejde.
- At skabe og styrke sammenhold og kammeratskab imellem foreningens medlemmer.
- At gøre det sjovt at udøve og dyrke sport i storbyen
- At involvere interesserede i foreningens demokratiske arbejde



FORENINGENS AKTIVITETER

- Kulturhavn begivenhed (2 dage)
- Gadeidrættens dag begivenhed (1 dag)
- SommerCamp (5 dage)
- Efterårscamp (5 dage)
- Lake Jump begivenhed
- 2 årlige rejser til Spanien – La Poma Bike park
- 4 årlige udflugter til lignende baner i resten af Danmark.
 - Slagelse
 - Næstved
 - Aarhus
 - Viborg
 - Herning
 - Hinnerup
- Arbejdsweekender med fokus på samarbejde, fællesskab og skaberglæde.
- DGI MTB / Dirt Jump kurser (fra 2021)
- Fast ugentlig træning
 - Junior 10+
 - Børn 2+

HOLMEN DIRT MEDLEMMER

Holmen Dirt tegner i skrivende stund 212 medlemmer som årligt opkræves et kontingent på DKK 55.

Foreningens medlemmer fordeler sig således:

- | | |
|------------------------|----|
| • 3-12 år | 61 |
| • 13-18 år | 16 |
| • 19-24 år | 24 |
| • 25-59 år | 90 |
| • 60 år eller der over | 20 |

12% af medlemmerne udgøres af piger

7,5% af medlemmerne udgøres af 13-18 årige



Medlemspotentiale:

Fordi folk bruger banen på meget forskellige tidspunkter, skønnes det at de eksisterende faciliteter vil kunne huse 500-600 medlemmers aktivitet på området, før omgivende miljøer og borgere vil være påvirket.

Planlagt vækst i medlemmer 2021:

Målet for 2021 er at vækste foreningen til 350 medlemmer.

Målgruppen for væksten er drenge og piger i alderen 3-17 år.



VÆSENTLIGHED FOR PLACERINGEN AF HOLMEN DIRT

Stedet er mindeværdigt da det har eksisteret i over 20 år og er dermed en af Danmarks ældste og største Dirt Jump parker. Der ligger rigtig meget historie som vil gå tabt.

Banen er placeret et godt afskærmet sted, hvor børn kan lege på deres cykler, imens motorik og andre færdigheder på cyklen udvikles.

Dette er med til at skabe dygtige cyklister, som er sikre i trafikken når de skal til at begive sig rundt i byen.

Træerne og de omkransende volde skærmer for vind, hvilket er meget vigtigt for sporten, da man hopper på cyklen igennem luften og derfor er meget påvirket af vind og vejr

I tillæg bør det noteres, at det at være ude i naturen er sundt for alle. De skovlignende omgivelser på banen faciliterer dette, og man føler derfor, at man er væk fra storbyens stress og midt i en grøn oase.



Banen ligger centralt og i børnevenlig cykelafstand fra hele København, og med meget god mulighed for offentlig transport.

Som resultat her af bliver banen ofte besøgt af folk som kommer fra udlandet og resten af Danmark, og som let og hurtigt kan finde vej.

Foreningen har en god relation til de øvrige sportsklubber i området og vil være en oplagt værdiskabende partner sammen med resten af det sportslige og rekreative foreningsliv.

KONSEKVENSER VED FLYTNING AF HOLMEN DIRT

Hvis Holmen Dirt flyttes, vil det store fællesskab som er skabt, med overvejende sandsynlighed smuldre, og foreningens 212 medlemmer og yderligere mange andre daglige brugere, vil miste en allerede veletableret cykelbane med tilhørende miljø og klubånd.

Dette vil dermed være et dødsstød for sporten i Københavns kommune.

Som et eksempel blev foreningen DKFC flyttet fra Plug N'Play i Ørestad, til Copenhagen BMX banen ved slusen 2, 2300 KBH S. Her fulgte kernen af udøvere ikke med, og sporten blev ikke understøttet af klubben. Det har resulteret i, at sporten er helt død hos Copenhagen BMX og at det kun er race bmx der lever videre derude

Yderligere har der tidligere været foretaget store investeringer i lignende baner i f.eks. Jægersborg, hvilket ikke er lykket fordi miljø og fællesskab ikke har været til stede.

Københavns kommune vil ikke kunne etablere et tilsvarende anlæg andre steder, da de fleste af pengene til vedligehold og videreudvikling af cykelbanen, sker vha. foreningens egne midler og bliver eksekveret af de frivillige kræfter i klubben.

København har altså allerede nu, et anlæg som kan hamle op med de fleste baner i udlandet, som det eneste i Danmark.

Alt sammen drevet af frivillighed og sammenhold.



Økonomiske konsekvenser:

I det beklagelige tilfælde, at det findes hensigtsmæssigt at flytte banen til en alternativ lokation, vil en etablering af et tilsvarende anlæg, blive en stor investering.

Dirtbuilders.com, som professionelt etablerer lignende anlæg, vurderer at det vil koste ca. 1 mio i anlæg, materialer og arbejdskraft.

Der til skal lægges omkostninger til beplantning af træer (såfremt disse ikke findes på området), klubhus, samt opbevaring til lånecykler og værktøj.

Dette skønnes at løbe op i 500-750.000,-

Altså en omkostning for Københavns Kommune på ikke mindre end 1.500.000,-₈

SAMARBEJDER MED INSTITUTIONER

BØRNEBYEN CHRISTIANSHAVN

Vi har haft et uformelt samarbejde med Bodenhoff fritidscenter, som i dag hedder Børnebyen Christianshavn. Børnebyen har brugt banen med egne cykler, og udstyr. De har tidligere haft en fast ugentlig dag, på banen.

DYVEKE FRITIDSHJEM

Bjørn på 16 fra Christianshavn, som cykler meget på banen og hvis far er med i bestyrelsen, har haft hans fritidsklub med ude på banen i sen sommeren, og det har udviklet sig til at børnene har været utroligt begejstrede. Derfor har fritidshjemmet nu indgået en aftale med Holmen Dirt, om at de får lov til at komme og bruge banen én gang om ugen og låne cykler, sikkerhedsudstyr og værktøj fra vores låne container. De får adgang via vores bluetooth lås, som kan låses op med fingeraftryk.



Fremtid

Vi har fået anskaffet nok cykler og udstyr til at vi kan tilbyde Christianshavn skole, som vi længe har ønsket et samarbejde med, et tilbud om en ekstra sportsgren til idræts undervisningen. Vi ønsker også at kunne give dette tilbud til andre foreninger og institutioner i københavns kommune, på lige fod med andre af kommunens anlæg.

SOCIALT ANSVAR

Banen ligger lige ved siden af Christiania, og det gør at vi får en del besøgende der fra.

Vi gør derfor en aktiv indsats for at holde området hash/stof frit, i stedet for at bortvise børn og unge som ryger, inviterer vi dem i stedet for ind i varmen og introducerer dem for en alternativ sport, som er intens og adrenalinpumpende, hvilket mange af disse unge falder for ret hurtigt.

Det er også derfor at vi har tidligere eller nuværende misbrugere, psykisk syge og socialt udsatte børn – derudover har vi også børn med forskellige handicap eller udfordringer i livet, som vi gør en aktiv indsats for at holde på og inkludere.

Vi har flere børn der har ADHD diagnoser som frekventerer banen og klubben fast.



Vi favner bredt og har også mange sunde og raske børnefamilier og kombinationen af udsatte og raske børn, gør en stor forskel for fællesskabet, da alle er lige på cyklen og vi derfra kan skabe gode relationer til hinanden og os selv.



Tegning 1

Indtegning af baner / linjer

På kortet forneden er alle de linjer og start tårne der er blevet bygget fremvist. Derudover kan man også se containerne og den ene skurvogn.

Start tårne

Banen har i dag 3 start tårne lavet i træ illustreret i sort skrift og med nummer 1 ud for Banen har et start areal som er en bunke jord som er illustreret med brun skrift og med nummer 2 ud for

Container

Der er 5 containere og 1 skurvogn på området, hvoraf de 2 grønne med blå tag hænger sammen og har et trætag ovenpå.

Skurvognen har sort tag er længst ude mod vejen halvtolv.

Alle 5 containere er 20" – 2 af containerne er leveret af kommunen.

Linjer

Banen har i alt 7 forskellige linjer som er kategoriseret i grøn, blå, rød og sort alt efter sværhedsgrad.

En af linjerne som er afmærket i grøn og som er tættest ude mod vejen halv tolv er et pumptrack.

Længst mod syd har vi lavet et trick hop som er markeret med tallet 6 i rød skrift.



Tegning 2

Fortidsminde beskyttelseslinjen set fra oven ift. hvordan den skærm igennem banen – pumptracket, 4 containere, 1 skurvogn og start tårnet mod nord ser ud til at være udenfor beskyttelseslinjen.

Beskrivelse af hvad anlægget består af/hvad der er lagt af eks. jord på området

1. Der er igennem årene lagt omkring 300-400T jord af jordtypen kategori 01 som er godkendt af TMF.
2. Der er lagt fliser i banens nordøstlige berm/sving – se tegning 1 og punkt 4
3. Der er af kommunen lavet et hegn for at holde cykler væk fra stien der går parallelt fra kanalen.
4. Der er 4 skralde spande rundt på banen som er leveret af Københavns Kommune KKF
5. Der er lagt grus og fliser mellem det sydligste start tårn og vores trick hop som er markeret på tegning 1 med nummeret 6 og i rød skrift. Derudover er der lagt 4km³ barkflis ud på landingen. 2km³ som er leveret af kommunen og resten er selv købt.



Tegning 3

Beskrivelse af eventuelle udgravninger

På tegning 3 ses banens tilstand i år 2001



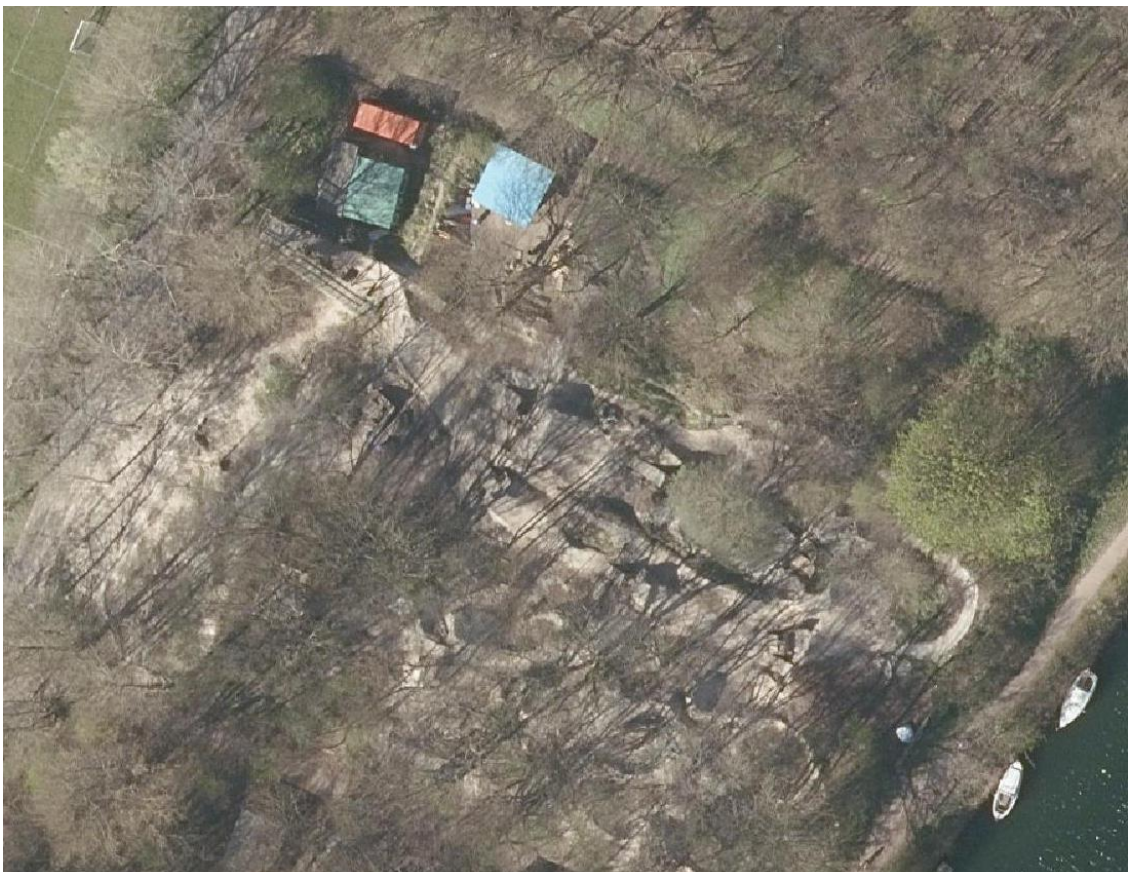
Tegning 4

På tegning 4 ses de ændringer der er lavet, set op imod de oprindelig volde.

Den sorte linje illustrerer det stykke af volden der er fjernet.

Den grønne linje illustrerer de stykker af volden, hvor vi har tilføjet jord eller lavet om på volden.

Forneden ses et billede af banen fra 2019 og vi har siden lavet om.





Billeddokumentation/beskrivelse af hvordan anlægget forholder sig til det eksisterende område

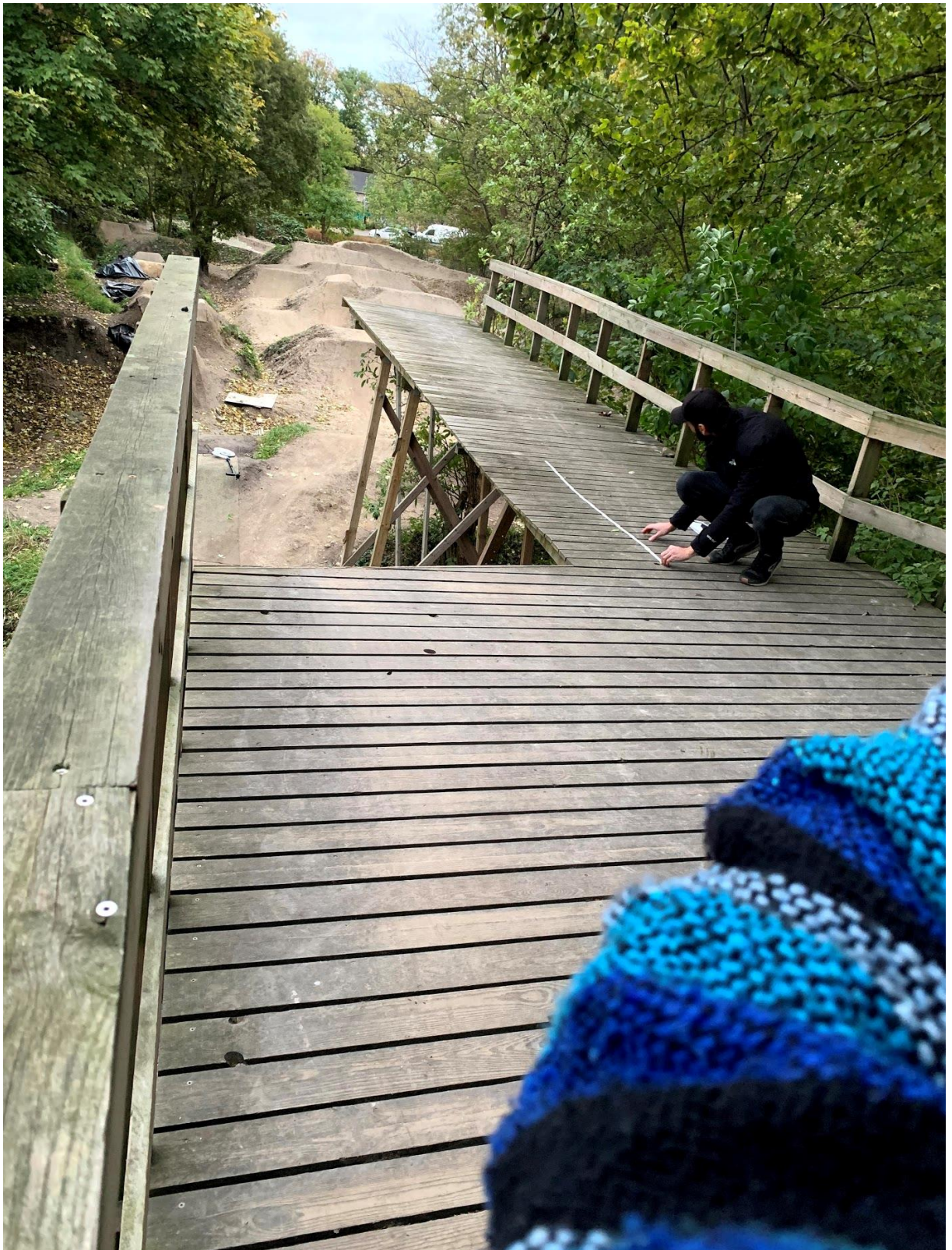
Containers mod nord og 3 linjer mod kanalen og fortidsmindet Christianshavns Vold set fra nordlige start tårn
containers set fra nordlige start tårn



nordlige start tårn set fra jorden og hen mod fodboldbanen vestlig retning



nordlige start tårn set fra start tårnet hen imod kanalen og fortidsmindet christianshavn vold



Nordlige start tårn set fra start tårnet mod kanalen og fortidsmindet christianshavn vold



Pumptrack set fra nordøstlig vinkel hen imod vestlig retning og hen imod hal C og græsplænen.



Pumptrack set udefra græsplænen og ind mod banen i retning mod kanalen og fortidsmindet Christianshavns vold
Banen set ude fra halv tolv asfalt vejen (indsyn udefra beskyttelseslinjen) og hen mod fortidsmindet Christianshavn vold

Man må her antage ud fra tegning 3 at man heller ikke før der blev lavet bane heller ikke ville have indsyn hen til fortidsmindet inde fra beskyttelseslinjen eller udefra beskyttelseslinjen og hen imod fortidsmindet.



Skov linjer fra start tårn set hen imod fortidsmindet Christianhavns vold og kanalen. Der er her lavet 3 spor/linjer



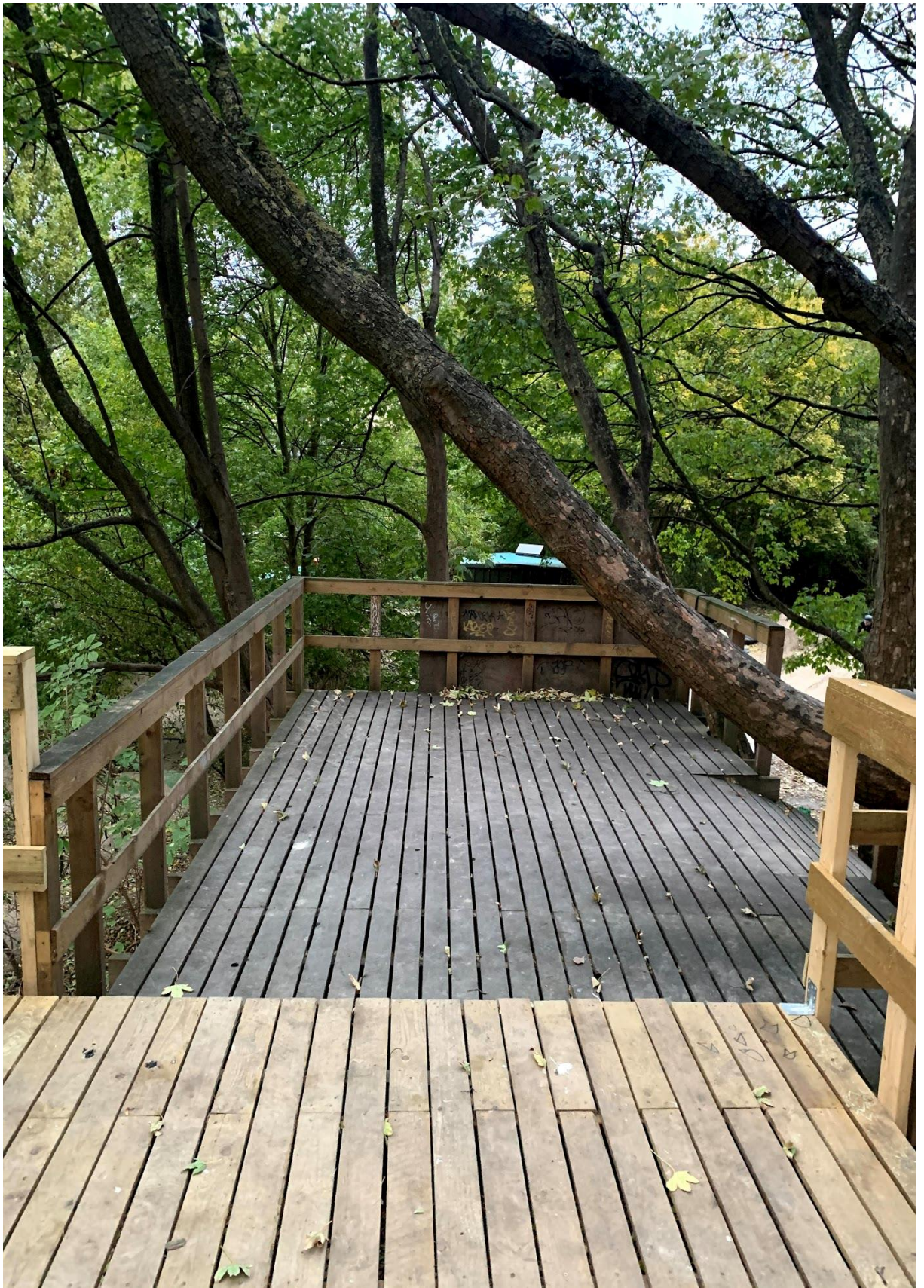
skov linjer fra jord højde



De 2 sorte skov spor/linjer set omkring 15 meter tættere på kanalen og set hen imod fortidsmindet. Det er fra beskyttelseslinjen i dag svært at se fortidsmindet, da der er højt hegn, biler og huse på Christianshavns vold.



skov start tårn af start tårn fra nordlige del mod sydlige del



Skov start tårn fra sydlige del mod nordlige del



Trick hop set fra skov start tårn og hen imod fortidsmindet Christianshavn vold



UDSYN 1

Set fra fortidsmindet Christianshavn vold øvre del af volden mod cykelbanen (beskyttelseslinjen)



UDSYN 2

Set fra fortidsmindet Christianshavn vold øvre del af volden mod cykelbanen (beskyttelseslinjen)



UDSYN 3

Set fra fortidsmindet Christianshavn vold øvre del af volden mod cykelbanen (beskyttelseslinjen)



UDSYN 4

Set fra refshalevej mod cykelbanen (beskyttelseslinjen)



INDSYN 1

Set fra halv tolv alléen og hen mod fortidsmindet Christianshavn vold



INDSYN 3

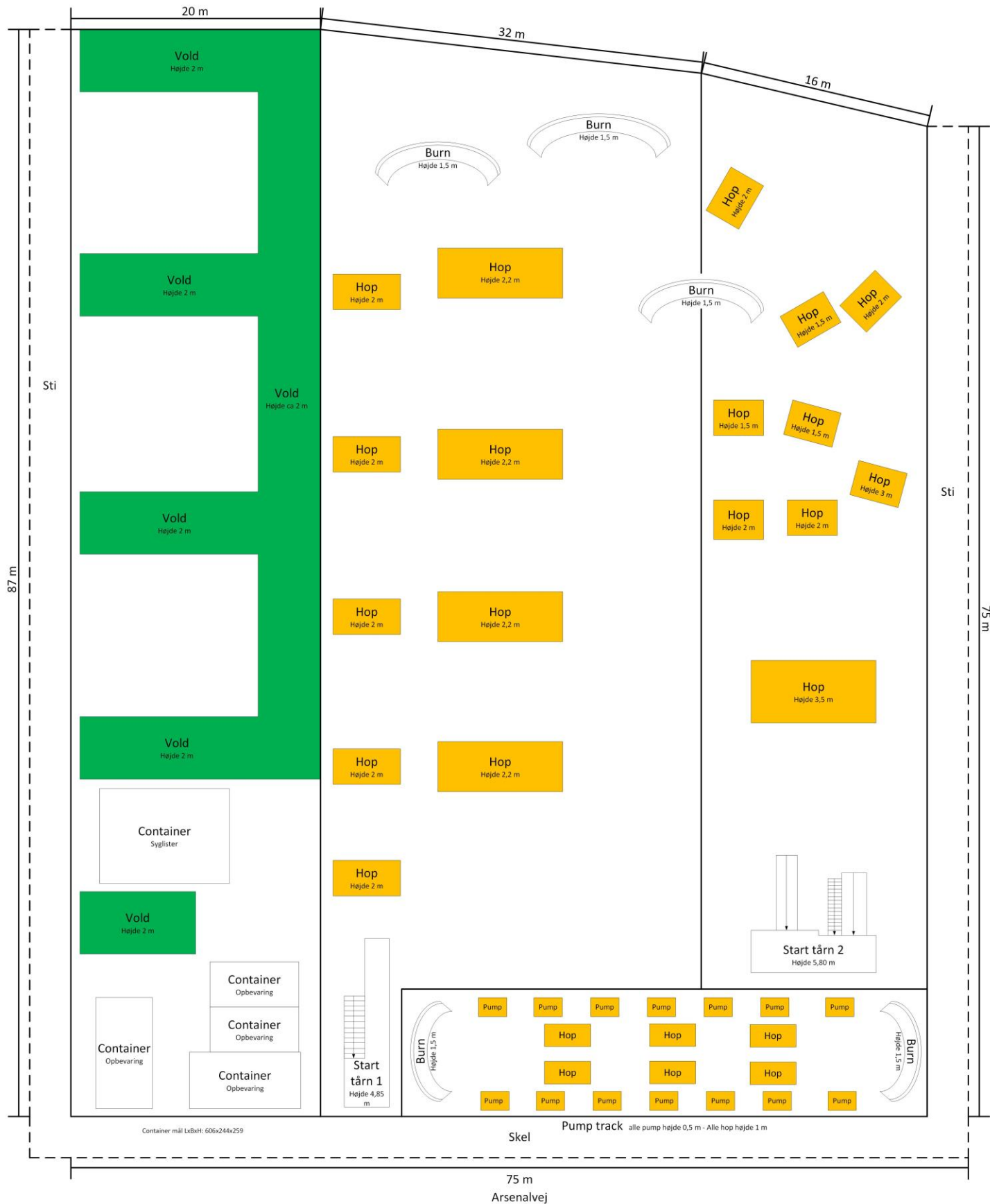
Set fra halv tolv alléen (udenfor beskyttelseslinjen) og hen mod fortidsmindet Christianshavn vold

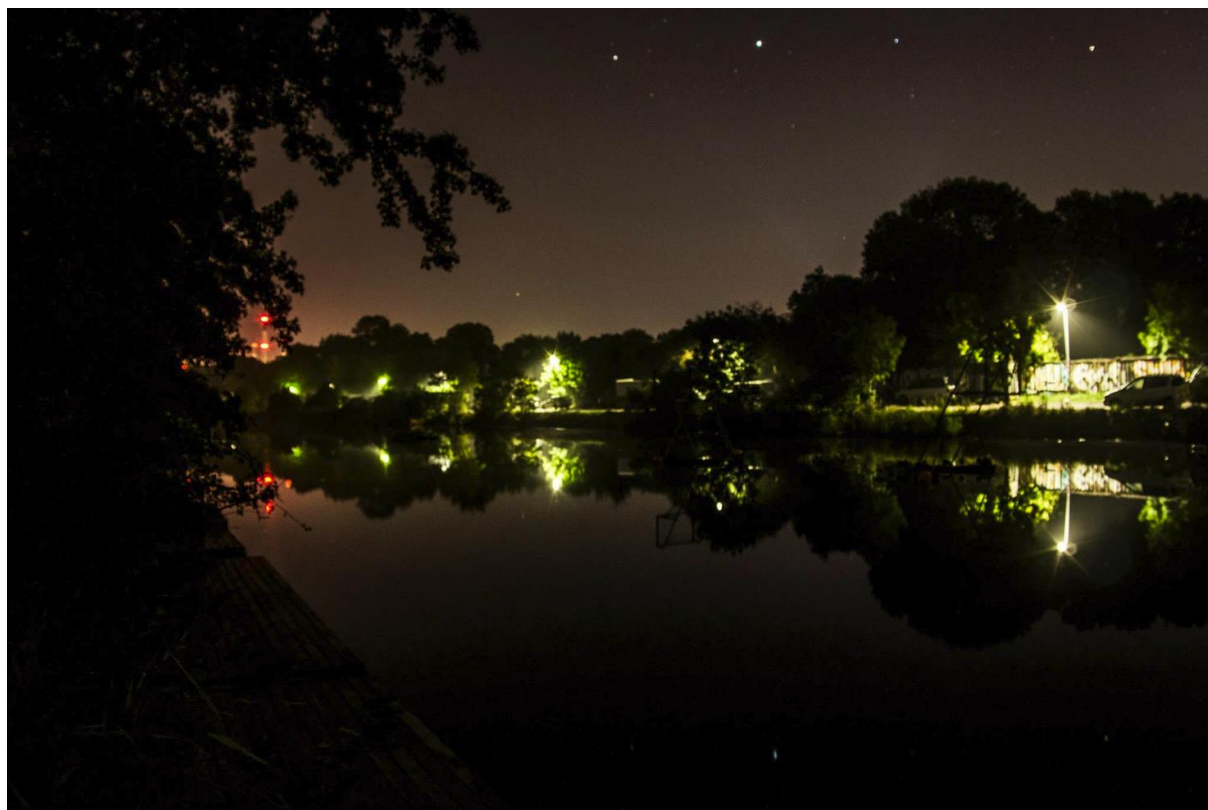


INDSYN 4

Set fra halv tolv allé'en (udenfor beskyttelseslinjen) og hen mod fortidsmindet Christianshavn vold

INDTEGNING AF BANER / VISUALISERING AF





Bonus billede - Fortidsmindet Christianshavn vold set fra stien på arsenaløen